



The Expendables

Novo Longa-Metragem da O2 Filmes

uma produção

**O2 Filmes, Millenium Films e Rogue
Marble Pictures**

O2 FILMES



O PROJETO

"The Expendables" é o novo longa-metragem do Roteirista, Diretor e Ator, vencedor de 3 Oscars, Sylvester Stallone

Após grande pesquisa de locações em vários países, a cidade do Rio de Janeiro foi escolhida para receber a produção do filme.

Como várias cidades do mundo já sabem, trata-se de uma oportunidade única a Cidade do Rio de Janeiro ter sido escolhida pelos produtores e Diretor do Filme para servir de cenário pra essa fantástica produção cinematográfica com distribuição em circuito Mundial.

Além da grande visualização mundial da Cidade , mencionamos ainda a injeção de recursos na Economia local e , sobretudo, a divulgação do Rio de Janeiro como um destino "amigável" a produções cinematográficas, atraindo assim uma indústria , não poluente, de entretenimento e de alto giro financeiro.

SINOPSE

"The Expendables" conta a história de um grupo de Ex-soldados de uma Força Especial dos EUA que se reúnem pra Libertar o fictício País de "Garza" de um inescrupuloso Ditador. Após terem sido traídos pela própria CIA, teoricamente seus aliados, o grupo terá que atingir seu objetivo sem o apoio logístico dos EUA. Com temática bem contemporânea, o objetivo principal do grupo é o resgate do Ex-presidente que está sendo mantido refém pelo Ditador no seu próprio Palácio do Governo. É um filme de ação que será filmado nos Estados Unidos/Louisiana e Brasil/Rio de Janeiro .

Com enorme apelo popular, o filme já tem no elenco, além do próprio Sylvester Stallone, Jet Li, Jason Statham, Forest Whitaker, Mickey Rourke, entre outros. A atriz Brasileira, confirmada recentemente, é Giselle Itié, que fará o principal papel feminino na história.

2



O2 FILMES

A **O2 Filmes** é a produtora de *Cidade de Deus*, dirigido por Fernando Meirelles, indicado a 4 Oscars, além da indicação para melhor filme estrangeiro no Globo de Ouro e ganhador do BAFTA de melhor montagem.

Foi a primeira produtora independente a fechar um acordo de co-produção com a Rede Globo, realizando quatro temporadas da série *Cidade dos Homens*, sucesso de público e crítica.

Em 2006, produziu os longas *Cidade dos Homens* e *Não Por Acaso*, que foram lançados comercialmente em 2007. Realizou também as primeiras temporadas da série *Antônia* com a Rede Globo e, *Filhos do Carnaval* com a HBO. Em 2007 e 2008 produziu a segunda temporada de ambas as séries, além da nova série "Som e Fúria".

Ainda em 2008 lançou o Sucesso Internacional "Ensaio sobre a Cegueira" com Julianne Moore, Mark Ruffalo, Gael Garcia Bernal e Danny Glover, que teve filmagens em São Paulo .

Na publicidade é a maior e mais premiada produtora do Brasil. Produz 400 comerciais por ano, tem 14 diretores fixos e uma infra-estrutura auto-suficiente que atende também o mercado internacional.

Maiores informações em : www.o2filmes.com



INTERVENÇÕES CENOGRÁFICAS

Após visita técnica realizada na 6ª-Feira (20/03), gostaríamos de conversar sobre a possibilidade de propormos determinadas alterações, em função das adaptações feitas no roteiro do filme.

Este documento novamente visa atualizar e esclarecer detalhadamente a quase totalidade das necessidades de intervenções, não apenas cenográficas, mas também de estrutura necessária na preparação das filmagens de "The Expendables" nas dependências do Parque Lage.

Continuamos com o intuito de trabalhar o máximo possível na preparação cenográfica fora do Parque e passar a interferir no local propriamente dito o mínimo de tempo possível. Entretanto a interferência na rotina do local será inevitável.

O tempo no qual a equipe de cenografia estará nas dependências do interior do Casarão será de aproximadamente 17 dias, incluindo nesse período cenografia, Pintura e decoração do Set, com início das atividades previstas para a partir de 30 de Março de 2009.

Seguem abaixo as intervenções propostas :

1. Interior do Casarão

Gostaríamos de utilizar as seguintes salas no Interior do Casarão :

Hall de entrada;

Sala à Direita ao Hall de Entrada;

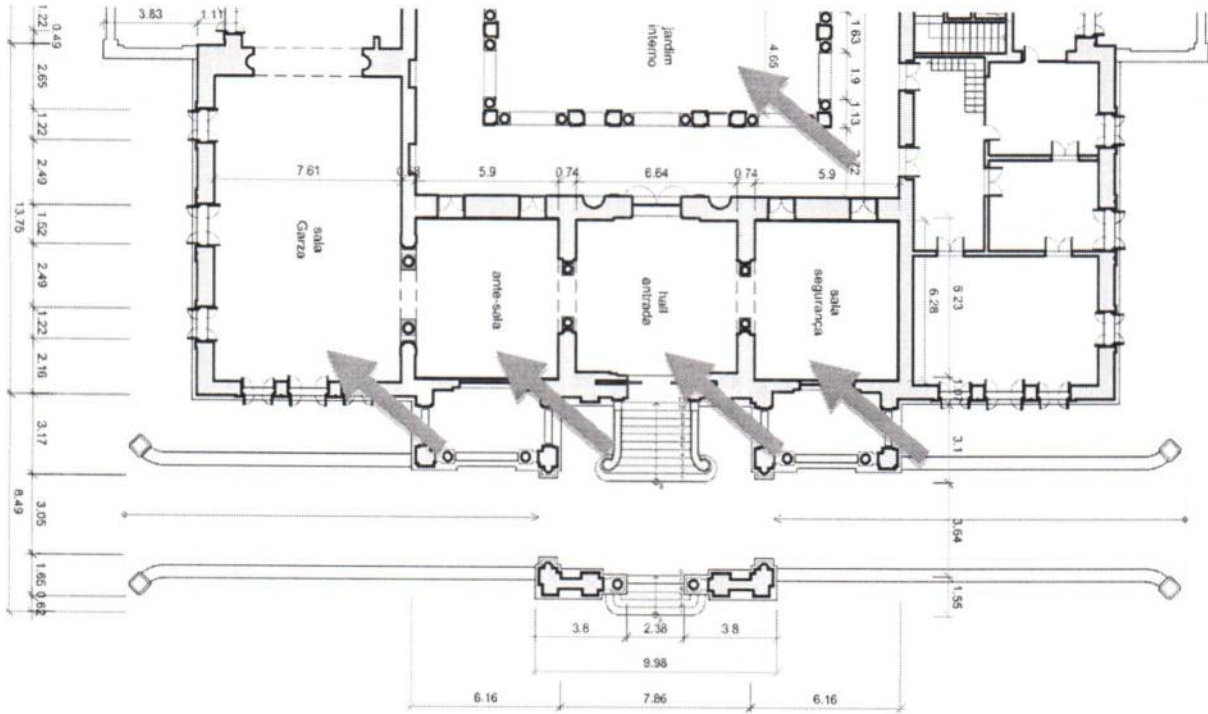
Ante-sala a esquerda ao Hall de Entrada;

Piscina (gostaríamos de aquecer a água da piscina, com técnicos especializados, para os dias de filmagem, com aparelhagem externa);

Salão após Ante-sala;



Construção de paredes divisórias com portas, dividindo alguns ambientes internos que servirão de cenário para o filme;

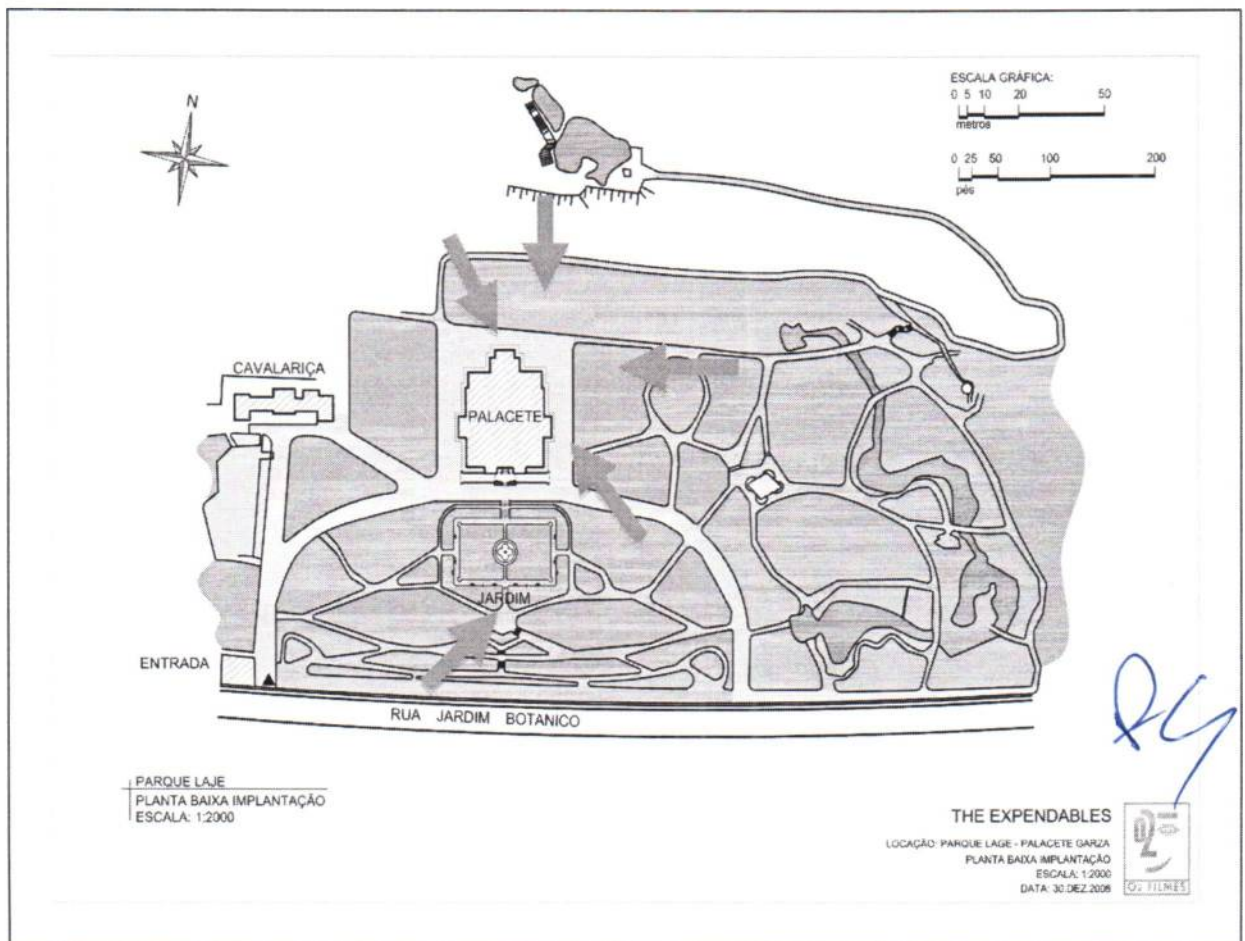




Exterior do Casarão / Parque

Gostaríamos de utilizar as seguintes áreas no Exterior do Casarão / Parque:

- Fundos do casarão junto ao estacionamento;
- Quadra de tênis nos fundos do casarão junto ao estacionamento;
- Entrada lateral do casarão (atual entrada da EAV) junto ao estacionamento.
- Área na floresta em frente a entrada lateral do casarão que antecede o estacionamento, onde colocaremos algumas barracas cenográficas.
- Parte exterior da lavanderia (Não colocaremos equipamentos de luz e câmera). A cena consiste em um ator saindo com lanterna da porta de acesso da lavanderia.



Outros Fatos importantes esclarecidos:

O acesso as aulas da EAV , durante a preparação, terá que ser realizado por uma entrada alternativa. Conforme reunião entre a EAV e o Parque Nacional da Tijuca acordamos que a entrada durante o período em que a produção estiver com suas atividades no prédio da escola será desviado para entrada lateral, sendo que em um dos dias de filmagem (a definir) será feito na entrada alternativa, fazendo com que nesse dia específico o acesso à escola seja realizado pela entrada principal.

A Produção irá fornecer Segurança e material para Isolamento de toda a área de trabalho (fitas zebradas, grades,telas, etc.) e sinalização de desvios para acessos em geral deverão ser feitos de acordo com o andamento dos trabalhos, orientado pela produção junto ao Parque Lage.





Logística e Infra-estrutura nos dias de Filmagem

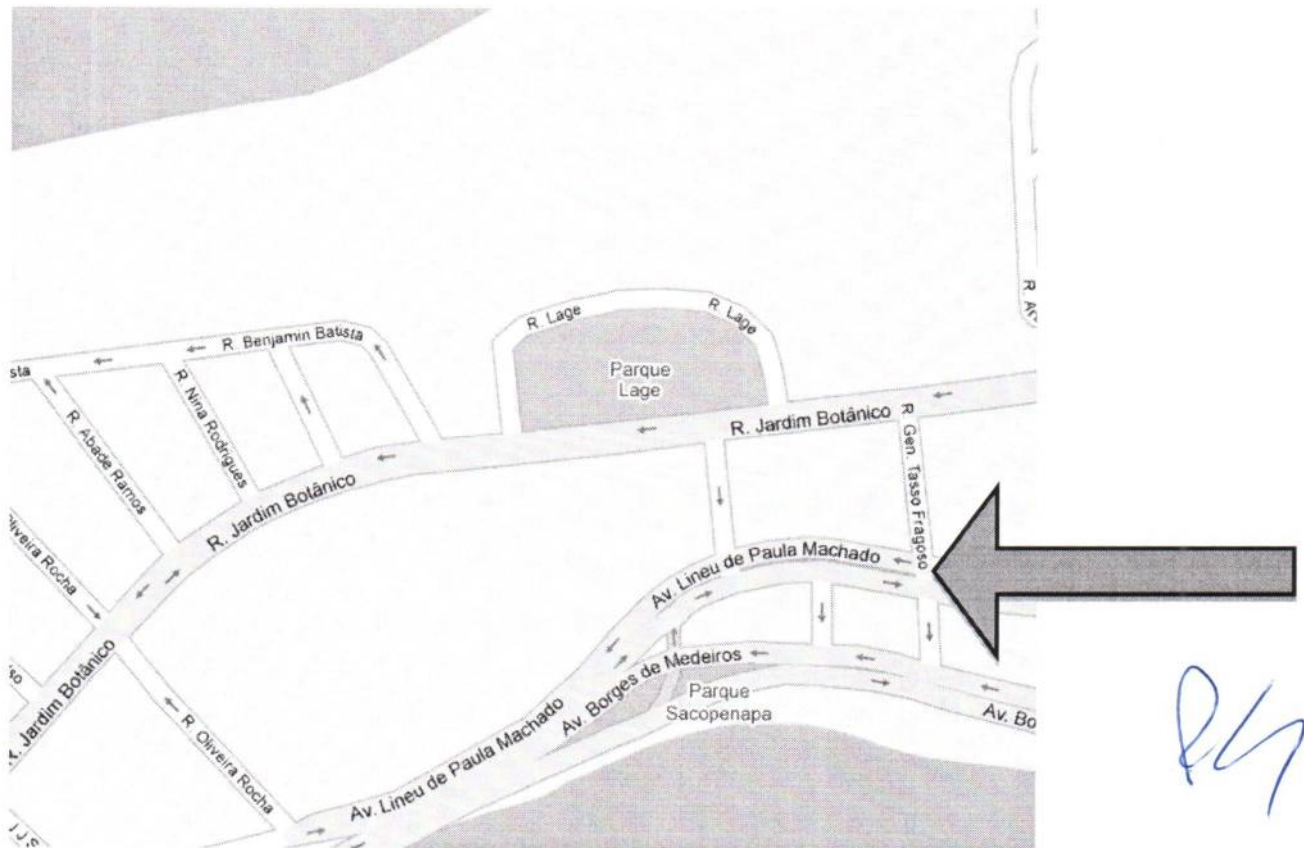
Assim como a cenografia, as diárias no filmagem nas dependências do Casarão também foram reduzidas.

A idéia central será utilizar a maior parte possível de Locais fora da área do Parque. Maiores detalhes abaixo:

ÁREAS ALOCADAS :

Estacionamento da frota de Veículos da Produção.

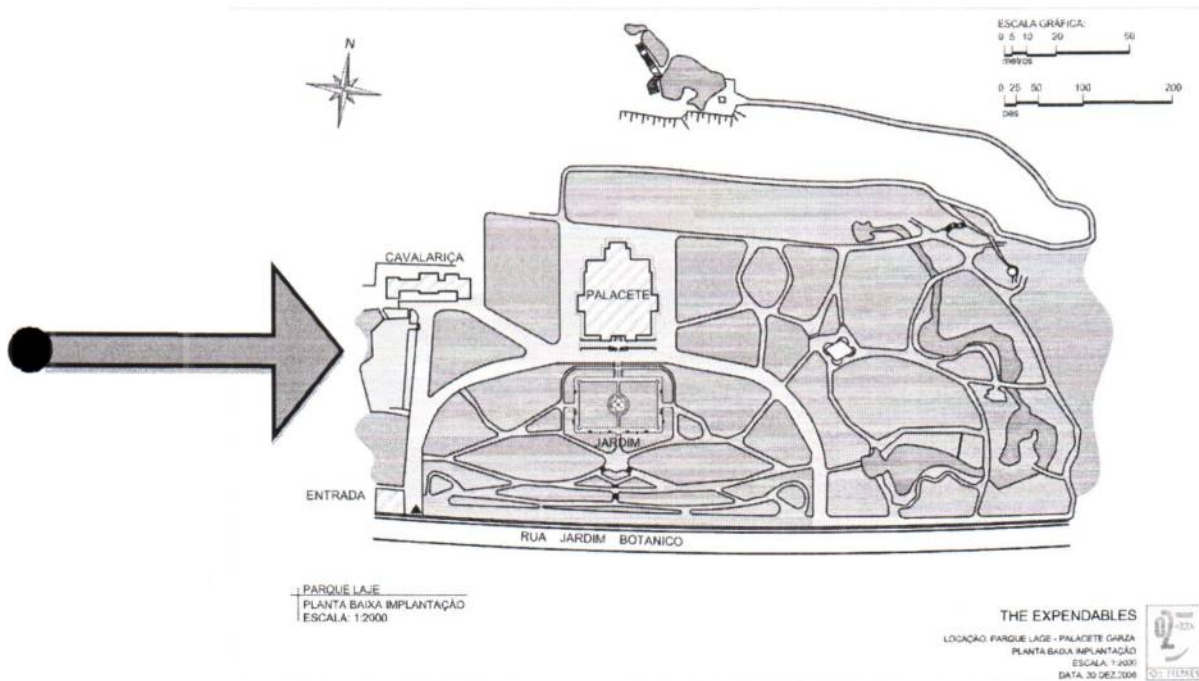
Os veículos de produção serão estacionados hípica e nas ruas Tasso Fragoso e Neves da Rocha, através do sistema de "vaga certa" de acordo com as regras e autorizações da CET RJ.





Estacionamento Interno ao Lado da entrada Principal

Não utilizaremos o estacionamento dos usuários.

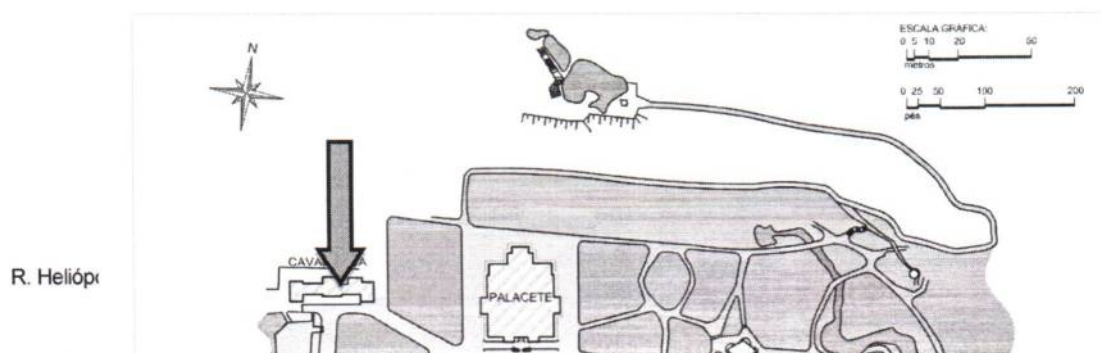


Motor- Homes, Trailers de Maquiagem e figurino do Elenco Principal, Trailer escritório do Diretor e Produtores.

Conforme acordado na última reunião do dia 14/04/09, só teremos a rua de acesso a cavalaria, onde vamos colocar três caminhões e dois geradores. Não estacionaremos dentro do parque: Trailers de atores, maquiagem, figurinos, escritórios e vans. Como nossos caminhões de equipamento estarão estacionados na hípica, teremos um grande trânsito de duas picapes de equipamento durante as filmagens entre os dois locais.

IMPORTANTE OBSERVAÇÃO:

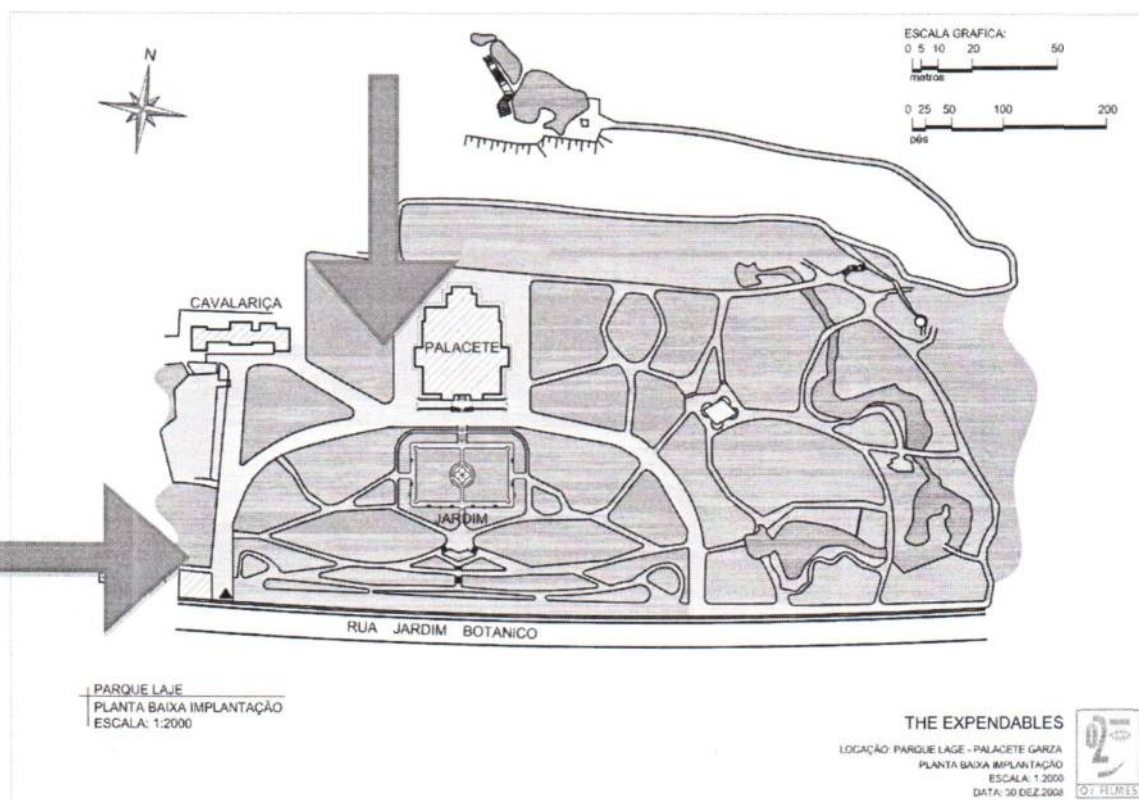
Será permitido somente a transito de apenas duas vans e duas picape tipo F1000 por vez, dentro do Parque Lage, não podendo exceder este numero. Transito de picapes será feito durante todo período da filmagem, excerto as vans que só terá um maior fluxo no inicio dos trabalhos e término. As picapes e vans não poderão ficar estacionadas no pátio do parque. Só será permitido o tempo para carga e descarga de equipamentos e passageiros.





Banheiros e Lixo

Utilizaremos oito banheiros químicos alojados em cima de uma picape. O horário de entrada dos banheiros no parque será sempre após as 17:00hs e sua retirada as 07:00hs nos dias 18, 20, 21, 22 e 23/04. Utilizaremos o banheiro público da entrada do parque. A produção contratará uma pessoa para realizar limpeza dos banheiros. Todo lixo produzido durante a filmagem será retirado após o término da filmagem.





CRONOGRAMA DE FILMAGEM

PRÉ – PRODUÇÃO

30 de março de 2009 até 16 de abril

14,15 e 16 de abril teremos pré-light (equipe técnica reduzida)

DESPRODUÇÃO

30 de Abril de 2009 (Entregaremos o casarão a admistração sem nenhuma de nossa interferência

Horário de Trabalho durante as filmagens

Nossa entrada no parque só será permitida a partir das 17:00hs. As filmagens deveram ocorrer até amanhecer. Toda a produção deverá estar fora do parque até as 07:30hs

FILMAGEM e Resumo das Cenas

Conforme foi acordado entre as partes, só teremos dois dias de filmagens na parte exterior do palácio nos dias 18 e 21 de abril.

Dia 18 - Sábado – Exterior Floresta, Porta Lateral, Entrada Lavanderia, Quadra de Tenis, Porta dos Fundos, Interior Piscina

EXT - Floresta - Night

Monroe, Sandra e Paine vão para a floresta

EXT - Floresta - Night

Barney segue para a floresta a procura de Monroe, Paine e Sandra

EXT - Floresta - Night

Monroe, Paine e Sandra na floresta. Barney aparece. Paine atira nele.

EXT - Floresta - Night

Christmas e Barney matam Monroe.

Dia 19: Domingo – Não temos filmagens. (Somente preparação de equipamento para o dia seguinte.

Dia 20: Segunda-Feira – Interior Casarão - Noite

INT - hall ao lado da sala de Garza - Night

Christmas mata um guarda e se esconde quando um agente aparece.



INT - hall ao lado da sala de Garza - Night
Sandra é entregue para Monroe por um boina vermelha
INT - hall ao lado da sala de Garza - Night
Monroe, Paine e Op arrastam Sandra pela entrada. Paine carrega a mala de dinheiro
INT - Sala de Garza - Day
Garza está fazendo uma pintura de si mesmo.
INT - Sala de Garza - Night
Garza assiste filmes caseiros
Sala de Garza
INT - Piscina - Night
Garza nada na piscine.

Dia 21 Terça – Exterior Floresta, Porta Lateral, Entrada Lavanderia, Quadra de Tenis, Porta dos Fundos, Terraço

INT/EXT - Sala de Garza – Night
Jogo de futebol é projetado ao mesmo tempo em que Garza escolhe pinturas de rosto
INT/EXT - Sala de Garza - Night
Monroe pergunta a Garza porque os rostos estão pintados. Garza está alienado.
INT/EXT - Sala de Garza - Night
Garza está bebendo e brincando com seu canhão. Imagens projetadas na parede. Monroe espera.
INT/EXT - Sala de Garza - Night
Garza está discursando longamente. Ele ordena que tragam Sandra
EXT - Ponto de Encontro - Night
Bao, Christmas, Ceasar e Toll Road discutem o que fazer a respeito de Barney.
EXT - Telhado do Palácio - Night
Bao sobe no telhado. Dois soldados são vistos mais a frente.
EXT - Telhado do Palácio - Night
Christmas sobe no telhado.
EXT - Telhado do Palácio - Night
Bao e Christmas apagam os guardas, colocam bombas e seguem para o parapeito.
EXT - Porta dos Fundos - Night
Bao quebra o pescoço do Soldado, eles sincronizam os relógios e seguem em frente.
Porta dos Fundos

Dia 22: Quarta-Feira – Interior Casarão – Noite

INT - Sala de Garza - Night
Guarda entra anunciando que achou um guarda morto.
INT - Sala de Garza - Night
Garza retira pilha de dinheiro do cofre
INT - Sala de Garza - Night
Monroe entra com Sandra e vê Garza pegando o dinheiro
INT - Sala de Garza - Night



Garza e Monroe entram na sacada. Paine entra e anuncia que o helicóptero está pronto.

Sala de Garza

INT - Sala de Garza- Sacada - Night

Garza na sacada. Monroe segura Sandra pelo pescoço. Monroe atira em Garza. Ele cai.

Dia 23: Quinta-Feira – Interior Casarão – Noite

INT - Sala de Garza - Night

Guarda entra anunciando que achou um guarda morto.

INT - Sala de Garza - Night

Garza retira pilha de dinheiro do cofre

INT - Sala de Garza - Night

Monroe entra com Sandra e vê Garza pegando o dinheiro

INT - Sala de Garza - Night

Garza e Monroe entram na sacada. Paine entra e anuncia que o helicóptero está pronto.

OS EQUIPAMENTO UTILIZADOS PARA ILUMINAÇÃO EXTERIOR (TODOS OS REFLETORES DEVERÃO ESTAR DIRECIONADOS PARA A FACHADA DO PALÁCIO.)

* Colocar duas Cherry Picker de 40metros para podermos colocar dois refletores de 50.000 Watts na frente da EAV; (Ruas de paralepipedo)

* Colocar dois refletores de 12.000watts próximo as escadarias interna do hall de entrada do casarão.

* Colocar 10 refletores de 5000watts no terraço do casarão, onde mesmo estará direcionado para a piscina.

*Colocar um braço metálico no terraço para pendurar um balão de luz.

* Pendurar em armação apropriada para tal, um reflector 135 ´ Condor atrás da EAV, e um Condor 80 ´ na frente da EAV;

* Retirada das luzes dos postes do lado de fora, próximo às árvores que filmaremos;

* Colocar uma grua no jardim em frente ao palácio. (O local que colocaremos a grua, será na ruazinha de terra após o chafariz).

Referência Cherry Picker



Estamos à disposição para esclarecimentos adicionais pelos telefones 21 2224 0882 ou Celular 21 7837 3079

Atenciosamente,

Ivan Teixeira